

令和2年版

# 消 防 年 報

令和3年刊行

伊佐湧水消防組合

## は し が き

この年報は、伊佐湧水消防組合の消防現勢及び令和2年中の消防業務に関する諸般の事項を集録し、今後の参考に資するとともに消防事情を広く一般に紹介するために編集したものであります。

総務関係及び予防関係の事務処理については一部会計年度により、その他のものは暦年での統計であり、表中で特に年月日を記入してあるものについては、その時点での状況です。

この年報が消防関係はもとより、広く関係各位に利用され消防行政の推進のための参考資料となれば幸いに存じます。

令和3年7月

伊佐湧水消防組合

# 目 次

## 総 括

1	消防組合管内の地勢	.....	1
2	消防組合管内の面積・人口・世帯数		
3	消防組合の配置図・概要	.....	2
4	消防組合の沿革	.....	3～6
5	歴代消防組合管理者	.....	7
6	歴代消防長		
7	消防組合特別職等	.....	8
8	消防組合の組織図	.....	9
9	消防組合の事務分掌	.....	10～11

## 総 務

1	消防組合財政	.....	12
2	構成市町団体の負担金		
3	職員配置状況	.....	13
4	勤務年数別・年齢別職員数	.....	14
5	職員の学校等入校状況	.....	15
6	職員の特殊技能取得状況	.....	16

## 火 災

1	火災発生状況	.....	17
2	月別火災発生状況	.....	18
3	火災原因及び種別状況	.....	19
4	その他の出動（出向）状況		
5	消防水利の状況		

## 救 急

1	救急体制	.....	20
2	救急医療体制		
	(1) 救急告示医療機関		
	(2) その他の医療機関		
3	救急出動状況	.....	21
	(1) 署・所別出動状況		
	(2) 理由別不搬送件数		
	(3) 年別救急出動件数	.....	22
	(4) 月別救急出動件数		
	(5) 曜日別救急出動件数	.....	23
	(6) 救急隊員の行った応急処置		
	(7) 管外搬送人員	.....	24
	(8) 年齢別搬送人員		
	(9) 高速自動車道救急活動状況		
(10)	鹿児島県ドクターヘリ運航状況	.....	25

# 目 次

## 救 助

- 1 市町別救助出動件数及び救助人員数 . . . . . 26
- 2 過去5年間の救助活動状況

## 通 信

- 1 緊急通報受理状況 . . . . . 27
- 2 災害種別受理状況
- 3 緊急通報以外の受理状況 . . . . . 28
- 4 署所別出動区分（火災・救急・救助）
- 5 消防救急デジタル無線通信施設の設置状況 . . . . . 29
- 6 消防相互応援協定 . . . . . 30
- 7 消防緊急通信指令施設（システム系統図） . . . . . 31

## 予 防

- 1 防火対象物の実態 . . . . . 32
- 2 防火対象物の予防査察回数 . . . . . 33
- 3 防火対象物の消防用設備等設置検査状況 . . . . . 34
- 4 消防用設備等点検結果報告状況 . . . . . 35
- 5 火災予防条例等による届出状況
- 6 建築同意事務処理状況 . . . . . 36
  - (1) 種別取扱状況
  - (2) 用途別取扱状況
- 7 中高層建築物状況 . . . . . 37
- 8 自主防災組織 . . . . . 38
  - (1) 幼年消防クラブ
  - (2) 少年消防クラブ
  - (3) 自治会自衛消防隊

## 危険物

- 1 危険物施設状況と年度内査察回数 . . . . . 39
- 2 危険物規制事務処理状況
- 3 危険物施設数量・類別状況 . . . . . 40
- 4 煙火関係許可状況
- 5 手数料収入状況

## 消防団

- 1 伊佐市消防団現勢 . . . . . 41
- 2 湧水町消防団現勢 . . . . . 42
- 3 消防団員の費用弁償及び報酬支給状況 . . . . . 43

# 総括



大口消防署

## 1 消防組合管内の地勢

当組合は、伊佐市、湧水町の1市1町で構成される。

鹿児島県の北部に位置し、北端は熊本県、東端は宮崎県に接し、管内を九州第二の河川、川内川が貫流しており、その流域は肥沃な耕地が拓け、水田地帯を形成する内陸型の盆地である。

管内には、国道267号、268号、447号、県道53号、55号があり、それぞれ市町道と連結している。

また、国道267号伊佐市人吉市間を結ぶ、久七トンネル（3,945m）で熊本県側と結ばれている。さらに、管内を九州自動車道が通り、栗野インターが位置するため、交通の便、産業ともに発達している。

## 2 消防組合管内の面積・人口・世帯数

（令和3年4月1日現在）

市町	区分	面積 (km <sup>2</sup> )	人口 (人)	世帯 (戸)
伊	佐	392.56	24,838	13,136
湧	水	144.29	8,938	4,730
	計	536.85	33,776	17,866

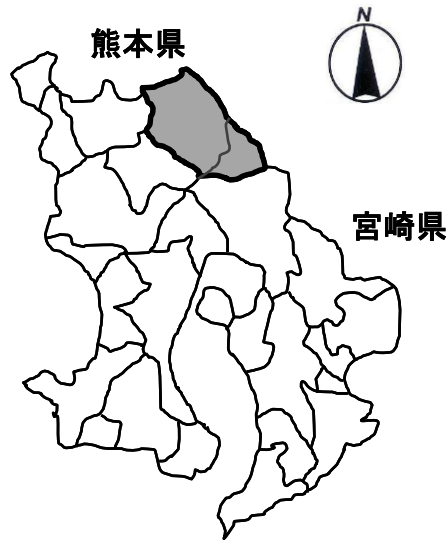


伊佐市 曾木の滝



湧水町 丸池

### 3 消防組合の配置図・概要

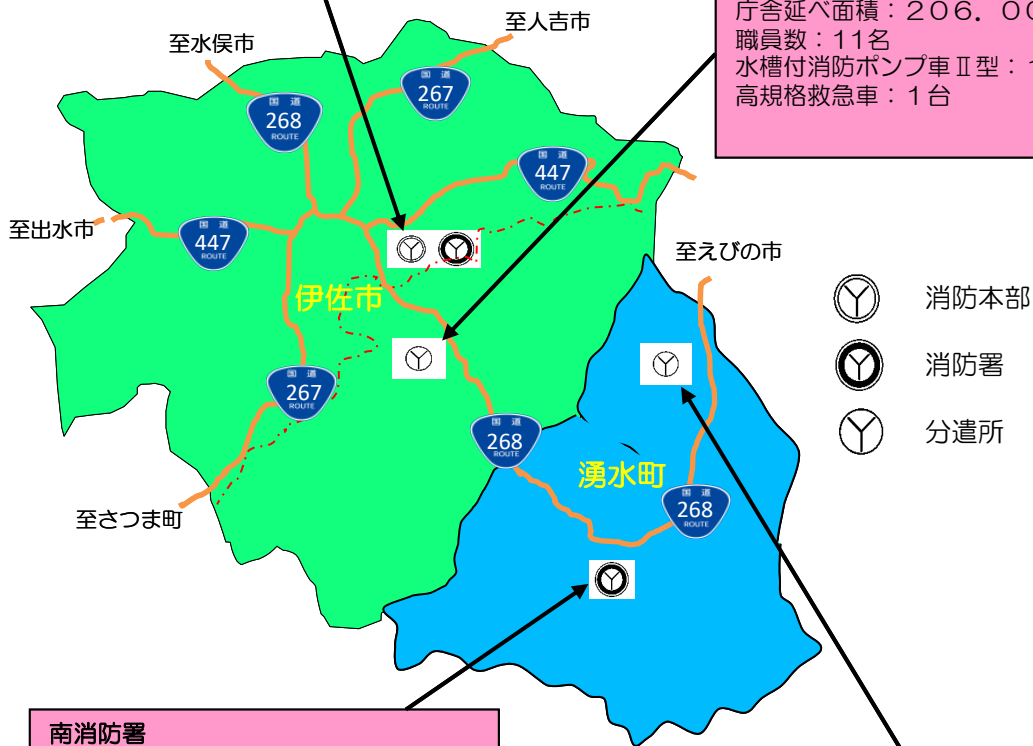


#### 消防本部・大口消防署

所在地：伊佐市大口目丸132番地の1  
 庁舎延べ面積：844.085㎡  
 職員数：消防本部・大口消防署 52名  
 指令車：1台  
 高規格救急車：2台  
 水槽付消防ポンプ車Ⅱ型：1台  
 CDⅠ型ポンプ車：1台  
 救助工作車：1台  
 消火・通報訓練指導車：1台  
 広報車：1台  
 連絡車：1台  
 公用車：3台

#### 大口消防署 菱刈分遣所

所在地：伊佐市菱刈前目2106番地  
 庁舎延べ面積：206.00㎡  
 職員数：11名  
 水槽付消防ポンプ車Ⅱ型：1台  
 高規格救急車：1台



#### 南消防署

所在地：始良郡湧水町米永474番地  
 庁舎延べ面積：278.00㎡  
 職員数：18名  
 CDⅠ型ポンプ車：1台  
 水槽付消防ポンプ車Ⅱ型：1台  
 救助工作車：1台  
 高規格救急車：1台  
 連絡車：1台

#### 南消防署 吉松分遣所

所在地：始良郡湧水町川西1128番地の1  
 庁舎延べ面積：206.00㎡  
 職員数：11名  
 水槽付消防ポンプ車Ⅱ型：1台  
 高規格救急車：1台

#### 4 消防組合の沿革

年 月		沿 革
昭和	22 . 12	消防組織法公布
	23 . 7	消防法公布
	29 . 7	職員9名、消防ポンプ自動車配置
	34 . 6	消防本部（署）新築移転
	35 . 2	消防職員2名採用
	. 3	消防職員1名採用
	37 . 4	消防職員1名採用
	38 . 11	消防職員1名採用
	40 . 12	消防ポンプ自動車配置
	41 . 1	消防無線設置
	42 . 7	消防職員3名採用
	43 . 4	消防庁舎増改築
	. 12	救急自動車配置
	44 . 2	消防職員3名採用
	. 10	消防ポンプ自動車配置
	47 . 12	指令車配置
	48 . 8	救急自動車配置
	49 . 3	水槽付消防ポンプ自動車配置
	. 4	大口市外三町消防組合発足 （旧大口市・旧菱刈町・旧栗野町・旧吉松町） 消防職員38名採用
	. 6	菱刈・栗野・吉松分遣所業務開始
	. 12	菱刈・栗野・吉松分遣所 消防ポンプ自動車配置
50 .	1	消防職員1名退職
	2	救急自動車2台配置
	3	消防職員4名採用
	4	消防職員2名採用
51 .	3	救急自動車配置
	4	消防本部（署）及び吉松分遣所庁舎移転
	12	栗野・菱刈分遣所庁舎移転
52 .	5	消防職員1名退職
	12	消防職員6名採用
54 .	1	救急自動車配置
	10	消防職員1名退職
	11	消防ポンプ自動車配置（大口消防署）
55 .	3	救急業務開始（吉松分遣所）
	4	消防職員3名採用
		指令車更新 連絡車配置
56 .	3	救急自動車配置（大口消防署）
	8	消防職員1名退職
57 .	4	消防職員1名採用
59 .	2	救急自動車配置（栗野分遣所）
	3	保育器購入
		消防職員1名退職
	4	消防職員1名採用
	8	救助舟配置
	11	水槽付消防ポンプ自動車配置（大口消防署）
60 .	1	消防ポンプ自動車更新（栗野分遣所）
	2	組合議会
	4	機構改革 課係設置（2課4係）
	9	大口市外三町防火クラブ委員会発足
	10	幼年消防クラブ結成
61 .	2	消防ポンプ自動車更新（吉松分遣所）
	8	救急自動車配置（大口消防署）
	9	消防ポンプ自動車更新（菱刈分遣所）
	11	防火号配置（大口消防署）
62 .	5	大口市役所派遣職員廃止 消防職員1名減 消防職員1名採用
	12	消防職員1名退職



年 月	沿 革
昭和 63 .	3 消防職員 1 名退職 消防緊急情報システム設置（大口消防署）
. .	4 機構改革 増係（2課5係）
. .	12 救助工作車配置（大口消防署）
平成 元 .	4 消防職員 2 名採用
. .	6 消防職員 1 名退職
. .	10 消防職員 1 名採用 水槽付消防ポンプ自動車配置（栗野分遣所）
. .	11 消防職員 1 名退職
2 .	1 救急自動車更新（菱刈分遣所） 消防職員 2 名退職 消防職員 1 名採用
. .	4 大口市外四町消防組合に改名（横川町加入により） 消防職員 1 4 名採用
. .	10 横川分遣所業務開始 水槽付消防ポンプ自動車・救急自動車配置
. .	12 救急自動車更新（大口消防署） 消防職員 1 名退職
3 .	2 消防職員 1 名採用
. .	4 機構改革 増係（2課6係） 南消防署設置
. .	10 指令車更新
4 .	1 救急自動車更新（吉松分遣所）
. .	3 消防職員 1 名退職
. .	4 消防職員 3 名採用
. .	9 救助工作車配置（南消防署）
. .	10 消防ポンプ自動車更新（大口消防署）
5 .	1 消防職員 1 名退職
. .	4 消防職員 7 名採用 機構改革（3課6係）
. .	9 救急処置範囲拡大 9項目中7項目（大口消防署）
. .	11 連絡車配置（大口消防署）
6 .	3 消防職員 1 名退職
. .	4 消防職員 3 名採用
. .	9 救急処置範囲拡大 9項目中6項目（南消防署）
. .	10 消防組合発足 20周年記念式典
7 .	1 阪神淡路大震災へ派遣（救助工作車 隊員3名）
. .	3 消防職員 1 名退職
. .	4 消防職員 4 名採用 機構改革（3課7係） 大口市外四町防火管理協会発足 鹿児島県へ職員 1 名派遣（鹿児島県消防学校教官）
. .	5 救急救命士資格取得
. .	6 消防職員 1 名退職
. .	10 救急処置範囲拡大 9項目中6項目（菱刈分遣所）
. .	12 消防職員 1 名採用
8 .	2 救急自動車更新（南消防署）
. .	7 救急自動車更新（横川分遣所）
. .	9 鹿児島空港と応援協定締結
. .	10 吉松町婦人防火クラブ 全国婦人消防操法大会出場（準優勝） 消防職員委員会発足 救急処置範囲拡大 9項目中6項目（吉松分遣所）
. .	11 救急救命士資格取得
9 .	4 機構改革（南消防署6係） 救急救命士資格取得 救急自動車更新（大口消防署）
. .	消防職員 1 名退職
9 .	4 消防長の階級が消防監となる
. .	7 高度救急用資器材導入
. .	8 第26回全国消防救助技術大会出場（千葉県・ほふく救出）
. .	10 救急処置範囲拡大 9項目中6項目（横川分遣所）
. .	11 救急救命士資格取得
. .	12 消防職員 2 名退職 1 名採用

年	月	沿	革
平成	10	2	高規格救急自動車運用開始（大口消防署）
		4	消防職員2名採用
			救急救命士資格取得
	11	4	救急救命士資格取得
		6	救急滅菌室設置（大口消防署）
		12	水槽付消防ポンプ自動車更新（大口消防署）
			救急救命士資格取得
	12	3	消防職員1名退職
		4	消防職員1名採用
			山林用小型ポンプ購入（横川分遣所）
		8	救急自動車更新（菱刈分遣所）
		11	救急救命士資格取得
			消防ポンプ自動車更新（南消防署）
	13	3	消防職員1名退職
		9	救急自動車更新（吉松分遣所）
		11	救急救命士資格取得
	14	2	水槽付消防ポンプ自動車配置（菱刈分遣所）
		4	消防職員1名採用
		8	消火・通報訓練指導車配置
		11	第31回全国消防救助技術大会出場（愛知県・ほふく救出）
	15	3	消防職員1名退職
		4	消防緊急通信指令施設（I型）運用開始
		9	消防職員1名退職
		10	広報車配置
	16	3	消防職員2名退職
		4	高規格救急自動車運用開始（南消防署）
	17	3	湧水町発足
			消防職員4名退職
		9	湧水町栗野女性消防班発足
		10	携帯電話119番直接受信開始
		11	霧島市合併（横川町は霧島市消防局管轄へ）消防職員9名減
		12	幸田少年消防クラブ・上場少年消防クラブ発足
	18	3	消防職員3名退職
		4	消防長の階級が消防司令長となる
			消防職員3名採用
	19	3	消防職員2名退職
		4	消防職員5名採用
			消防ポンプ自動車を小型動力ポンプ積載車へ更新（大口消防署）
			消防ホース乾燥施設設置（吉松分遣所）
		8	第36回全国消防救助技術大会出場（東京都・ほふく救出）
			消防ホース乾燥施設設置（南消防署）
	20	3	消防職員4名退職
		4	消防職員6名採用
		9	消防ホース乾燥施設設置（菱刈分遣所）
		9	指令車更新
		11	連絡車更新（大口消防署）
			伊佐市発足
			伊佐湧水消防組合に改名
	21	3	消防職員2名退職
		4	消防職員2名採用
		5	消防職員1名採用
		7	湧水町吉松少年消防クラブ発足
	22	2	消防ホース乾燥施設設置（大口消防署）
		3	消防職員3名退職
		4	消防職員3名採用
		5	2B型救急自動車を高規格救急自動車へ更新（大口消防署）
			救急救命士資格取得
		12	水槽付消防ポンプ自動車配置（吉松分遣所）
	23	3	消防職員3名退職
		(14)	平成23年3月11日14時16分に発生した東日本大震災「東北地方太平洋沖
		(23)	地震」における災害対応に、緊急消防援助隊鹿児島県隊として総務省消防庁
			から派遣指示を受け、延べ16名出場（派遣先：宮城県石巻市）
		4	消防職員3名採用
	24	3	消防職員4名退職
		4	消防職員3名採用
		11	湧水町とどろき少年消防クラブ発足
		12	消防職員1名退職
	25	1	水槽付消防ポンプ自動車更新（南消防署）
		3	消防職員3名退職
		4	消防職員6名採用
			機構改革 増係（3課9係）

年 月		沿 革
平成	25	5 救急救命士資格取得
	26	1 湧水町かがやき保育園幼年消防クラブ発足
		2 救助工作車更新（大口消防署）
	.	3 消防職員2名退職
		4 消防職員4名採用
	27	救急救命士資格取得
		鹿児島県消防学校教官派遣（平成26年4月～平成28年3月）
		3 消防職員4名退職
		4 消防職員4名採用
	.	デジタル無線運用開始
		救急救命士資格取得
		12 公用車配置（大口消防署）
8 第44回全国消防救助技術大会出場（兵庫県・ロープ応用登はん）		
28	1 救助工作車更新（南消防署）	
	3 消防職員9名退職	
	4 消防職員6名採用	
	救急救命士資格取得	
.	「平成28年 熊本地震」（平成28年4月14日21時26分以降発生）に緊急消防援助隊として出動（第2次派遣から第4次派遣まで）：3隊延べ16名	
	11 公用車配置（大口消防署）	
	29	2 小型動力ポンプ積載車を消防ポンプ自動車へ更新（大口消防署）
	高規格救急車更新（菱刈分遣所）	
.	3 消防職員2名退職	
	4 消防職員5名採用	
	鹿児島県防災航空センター隊員派遣（平成29年4月～令和2年3月）	
	救急救命士資格取得	
30	6 消防職員1名退職	
	10 消防職員1名退職	
	1 高規格救急車更新（吉松分遣所）	
	4 消防職員4名採用	
.	救急救命士資格取得	
	5 消防職員1名退職	
	31	3 高規格救急車更新（南消防署）
	4 消防職員3名採用	
令和	元	8 第48回全国消防救助技術大会出場（岡山県・ロープ応用登はん、ほふく救出）
	2	救助艇積載車2台配置（大口消防署、南消防署）
		3 水槽付消防ポンプ自動車更新（大口消防署）
	.	消防職員1名退職
		4 消防職員2名採用
	.	救急救命士資格取得
		8 消防職員1名退職
		12 消防職員1名退職
		3
	.	3 消防職員1名退職
		4 消防職員4名採用

## 5 歴代消防組合管理者

区分	氏名	期 間 ( 自 ~ 至 )	備 考
初代	大縦 利夫	昭和 49 年 4 月 1 日 ~ 昭和 59 年 1 月 3 日	
2代	樺山 一雄	昭和 59 年 1 月 23 日 ~ 平成 8 年 1 月 3 日	
3代	隈元 新	平成 8 年 1 月 19 日 ~ 平成 20 年 1 月 3 日	
4代	神園 勝喜	平成 20 年 1 月 4 日 ~ 平成 20 年 10 月 31 日	
5代	隈元 新	平成 20 年 12 月 26 日 ~ 令和 2 年 11 月 29 日	
6代	橋本 欣也	令和 2 年 12 月 24 日 ~ 現 在	

## 6 歴代消防長

区分	氏名	期 間 ( 自 ~ 至 )	備 考
大口市 初代	貴島良太郎	昭和 29 年 7 月 1 日 ~ 昭和 32 年 6 月 30 日	
2代	北園 鎮夫	昭和 32 年 7 月 1 日 ~ 昭和 35 年 5 月 28 日	大口市助役 消防長事務取扱
3代	中原 重義	昭和 35 年 5 月 29 日 ~ 昭和 35 年 12 月 27 日	消防長代理
4代	北園 鎮夫	昭和 35 年 12 月 28 日 ~ 昭和 42 年 3 月 10 日	
5代	中原 重義	昭和 42 年 3 月 11 日 ~ 昭和 42 年 3 月 31 日	消防長代理
6代	〃	昭和 42 年 4 月 1 日 ~ 昭和 43 年 6 月 30 日	
7代	宮原 宗孝	昭和 43 年 7 月 1 日 ~ 昭和 49 年 3 月 31 日	
消防組合 初代	〃	昭和 49 年 4 月 1 日 ~ 昭和 52 年 8 月 31 日	
2代	永井 利實	昭和 52 年 9 月 1 日 ~ 昭和 58 年 7 月 31 日	
3代	永吉 啓俊	昭和 58 年 8 月 1 日 ~ 昭和 63 年 3 月 31 日	
4代	吉永 英治	昭和 63 年 4 月 1 日 ~ 平成 2 年 1 月 31 日	
5代	原水 貞志	平成 2 年 2 月 1 日 ~ 平成 4 年 3 月 31 日	
6代	東 哲郎	平成 4 年 4 月 1 日 ~ 平成 9 年 12 月 31 日	
7代	中釘 勉	平成 10 年 1 月 1 日 ~ 平成 12 年 3 月 31 日	
8代	二反田俊美	平成 12 年 4 月 1 日 ~ 平成 14 年 3 月 31 日	
9代	山下 照美	平成 14 年 4 月 1 日 ~ 平成 16 年 3 月 31 日	
10代	細縦 俊浩	平成 16 年 4 月 1 日 ~ 平成 17 年 3 月 31 日	
11代	大辻 寛信	平成 17 年 4 月 1 日 ~ 平成 18 年 3 月 31 日	
12代	大保 義人	平成 18 年 4 月 1 日 ~ 平成 22 年 3 月 31 日	
13代	田畑 茂樹	平成 22 年 4 月 1 日 ~ 平成 24 年 3 月 31 日	
14代	入来田 孝	平成 24 年 4 月 1 日 ~ 平成 25 年 3 月 31 日	
15代	竹ノ内春則	平成 25 年 4 月 1 日 ~ 平成 27 年 3 月 31 日	
16代	園田 政弘	平成 27 年 4 月 1 日 ~ 平成 28 年 3 月 31 日	
17代	前田 健二	平成 28 年 4 月 1 日 ~ 平成 31 年 3 月 31 日	
18代	赤池 俊朗	平成 31 年 4 月 1 日 ~ 現 在	

## 7 消防組合特別職等

特別職

(令和3年4月1日現在)

職 名	氏 名	役 職
管 理 者	橋 本 欣 也	伊 佐 市 市 長
副 管 理 者	前 田 創 之	伊 佐 市 副 市 長

監査委員

(令和3年4月1日現在)

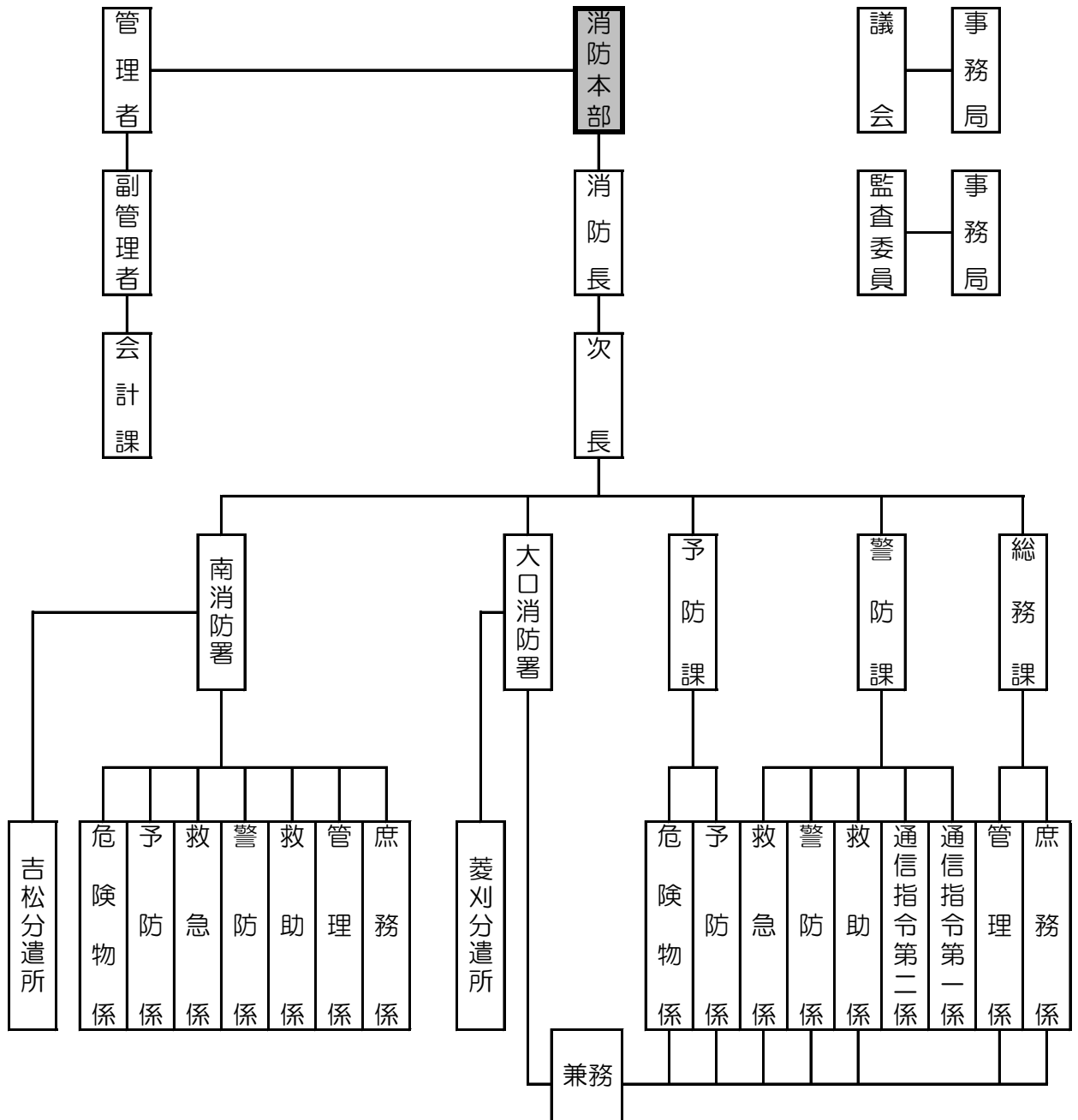
選 出 区 分	氏 名	出 身 市 町
識 見	松 本 貢	湧 水 町
議 会	岩 元 努	伊 佐 市

議会議員

(令和3年4月1日現在)

職 名	氏 名	出 身 市 町
議 長	森 山 良 和	伊 佐 市
議 員	竹 原 研 二	伊 佐 市
//	岩 元 努	伊 佐 市
//	森 田 幸 一	伊 佐 市
//	今 村 謙 作	伊 佐 市
//	中 村 和 博	湧 水 町
//	久 留 須 修	湧 水 町
//	成 相 大	湧 水 町
//	池 上 滝 一	湧 水 町

8 消防組合の組織図



## 9 消防組合の事務分掌

総務課	庶務係	<ul style="list-style-type: none"> <li>(1) 組合予算及び経理に関すること。</li> <li>(2) 組合議会に関すること。</li> <li>(3) 職員の人事及び組織に関すること。</li> <li>(4) 文書の収受、発送及び整理保管に関すること。</li> <li>(5) 公印の管守に関すること。</li> <li>(6) 職員の厚生、保健及び休暇に関すること。</li> <li>(7) 職員の服務、勤怠、進退及び賞罰に関すること。</li> <li>(8) 職員の共済に関すること。</li> <li>(9) 職員の公務災害補償に関すること。</li> <li>(10) 職員の研修に関すること。</li> <li>(11) 消防事務の総合調整に関すること。</li> <li>(12) 会議、儀式及び行事に関すること。</li> <li>(13) 給与品に関すること。</li> <li>(14) 監査委員との連絡に関すること。</li> <li>(15) 鹿児島県消防協会始良伊佐支部に関すること。</li> <li>(16) その他、他の係に属しない事項。</li> </ul>
	管理係	<ul style="list-style-type: none"> <li>(1) 消防財産の維持管理及び処分に関すること。</li> <li>(2) 消防公報に関すること。</li> <li>(3) 表彰に関すること。</li> <li>(4) 消防機材器具の維持管理指導及び運用に関すること。</li> <li>(5) 車両等の整備検査に関すること。</li> <li>(6) 消防機械器具の改善研究、技術の指導に関すること。</li> <li>(7) 条例、規則及び規程の制定、改廃に関すること。</li> <li>(8) 貸与品に関すること。</li> </ul>
警防課	警防係	<ul style="list-style-type: none"> <li>(1) 水火災及びその他の災害における警備計画に関すること。</li> <li>(2) 火災、その他災害の警戒及び防ぎよに関すること。</li> <li>(3) 消防水利及び地理に関すること。</li> <li>(4) 火災の原因調査及び損害調査に関すること。</li> <li>(5) 災害等の統計及び報告に関すること。</li> <li>(6) り災証明に関すること。</li> <li>(7) 職員の警防教育訓練に関すること。</li> <li>(8) 消防団との連絡及び指導に関すること。</li> <li>(9) 消防活動に支障となるおそれのある水道断（減）水及び道路工事等の届出に関すること。</li> <li>(10) 消防活動に支障となるおそれのある物質の規制指導に関すること。</li> <li>(11) その他警防に関すること。</li> </ul>
	救急係	<ul style="list-style-type: none"> <li>(1) 救急用資器材に関すること。</li> <li>(2) 救急統計及び報告に関すること。</li> <li>(3) 職員の救急教育訓練に関すること。</li> <li>(4) 応急手当の普及啓発活動に関すること。</li> <li>(5) 医療機関等との連絡調整に関すること。</li> <li>(6) 搬送証明に関すること。</li> <li>(7) その他救急に関すること。</li> </ul>

警 防 課	救 助 係	<ul style="list-style-type: none"> <li>(1) 救助資機材に関すること。</li> <li>(2) 救助統計及び報告に関すること。</li> <li>(3) 職員の救助教育訓練に関すること。</li> <li>(4) その他救助に関すること。</li> </ul>
	通 信 指 令 係	<ul style="list-style-type: none"> <li>(1) 水火災、その他の災害及び救急業務に係る受報及び出動指令に関すること。</li> <li>(2) 消防隊の統制的指揮運用及び応援要請に関すること。</li> <li>(3) 電話交換業務に関すること。</li> <li>(4) 消防通信の計画、配置、運用及び改善並びに消防通信施設の維持管理に関すること。</li> <li>(5) 通信勤務員の通信技術の訓練及び指導に関すること。</li> <li>(6) 気象通報その他消防気象に関すること。</li> <li>(7) 火災警報に関すること。</li> <li>(8) 各種警報、情報及び非常招集の伝達に関すること。</li> <li>(9) 相互応援協定に関すること。</li> <li>(10) その他通信指令業務に関すること。</li> </ul>
予 防 課	予 防 係	<ul style="list-style-type: none"> <li>(1) 火災の予防査察に関すること。</li> <li>(2) 火災の予防の企画に関すること。</li> <li>(3) 火災予防思想の普及及び広報宣伝に関すること。</li> <li>(4) 建築物の同意事務に関すること。</li> <li>(5) 消防用設備等の設置及び指導に関すること。</li> <li>(6) 防火管理者の講習会及び指導に関すること。</li> <li>(7) 林野等の火入れに関すること。</li> <li>(8) 火災予防上、法令、条例、規則等による届出等に関すること。</li> <li>(9) 防火管理協会に関すること。</li> <li>(10) 自衛消防隊、防火クラブ等の育成指導に関すること。</li> <li>(11) その他予防に関すること。</li> </ul>
	危 険 物 係	<ul style="list-style-type: none"> <li>(1) 危険物関係の許認可等及び指導取締りに関すること。</li> <li>(2) 少量危険物、指定可燃物の指導取締りに関すること。</li> <li>(3) 危険物の研究に関すること。</li> <li>(4) 液化石油ガス及び圧縮アセチレンガス等の保安規制指導に関すること。</li> <li>(5) 危険物安全協会に関すること。</li> <li>(6) 煙火の消費に係わる事務に関すること。</li> <li>(7) その他危険物に関すること。</li> </ul>



# 総務



伊佐市消防出初式

## 1 消防組合財政

歳入

(単位：千円)

	令和2年度予算	令和3年度予算	増減
分担金及び負担金	795,661	800,958	5,297
使用料及び手数料	215	215	0
国庫支出金			0
財産収入	3	142	139
繰入金	8,420		△ 8,420
繰越金	1,000	1,000	0
諸収入	4,701	4,485	△ 216
組合債		91,800	91,800
計	810,000	898,600	88,600

歳出

(単位：千円)

	令和2年度予算	令和3年度予算	増減
議会費	164	169	5
総務費	789,768	869,765	79,997
公債費	19,068	27,666	8,598
予備費	1,000	1,000	0
計	810,000	898,600	88,600

## 2 構成市町団体の負担金

(単位：千円)

	令和2年度予算	令和3年度予算	増減
伊佐市	521,474	524,947	3,473
湧水町	274,187	276,011	1,824
計	795,661	800,958	5,297

### 3 職員配置状況

(令和3年4月1日現在)

階	級	司令長	司令	司令補	士長	副士長	消防士	計		
職員数		1	16	18	29	2	26	92		
消 防 本 部	消防長	1						1		
	次長		1					1		
	総務課	課長		1					1	
		課長補佐		1					1	
		庶務係			1	2 (1)		3 (3)	6 (4)	
		管理係			1 (1)	1 (1)		3 (3)	5 (5)	
	防 部	課長		1					1	
		課長補佐		1 (1)					1 (1)	
		警防係	警防係			1 (1)	2 (2)		1 (1)	4 (4)
			救急係			1 (1)	2 (2)		2 (2)	5 (5)
		防 課	救助係			1 (1)	2 (2)		1 (1)	4 (4)
			通信指令室長		1					1
			通信指令第1係			1	1			2
			通信指令第2係			1	1			2
	予 防 課	通信指令係				1		3	4	
		課長		1					1	
課長補佐			1					1		
予防係				1 (1)	1 (1)		3 (3)	5 (5)		
大 口 消 防 署	危険物係			1 (1)	3 (3)			4 (4)		
	署長		1					1		
	次席		1					1		
	大口消防署		1	6	12		13	32		
	菱刈分遣所長		1					1		
南 消 防 署	菱刈分遣所			3	4	1	2	10		
	署長		1					1		
	次席		2					2		
	南消防署		1	4	4	1	5	15		
	吉松分遣所長		1					1		
吉松分遣所			2	5		3	10			

( )は、うち大口消防署兼務

## 4 勤務年数別・年齢別職員数

(令和3年4月1日現在)

階 級		司令長	司 令	司令補	士 長	副士長	消防士	計
職 員 数		1	16	18	29	2	26	92
勤 務 年 数 別	5 年 未 満						17	17
	5 年 以 上 1 0 年 未 満				9	2	9	20
	1 0 年 以 上 1 5 年 未 満				17			17
	1 5 年 以 上 2 0 年 未 満				3			3
	2 0 年 以 上 2 5 年 未 満			4				4
	2 5 年 以 上 3 0 年 未 満		3	10				13
	3 0 年 以 上	1	13	4				18
年            別	2 0 歳 未 満						2	2
	2 0 歳 以 上 2 4 歳 未 満						9	9
	2 4 歳 以 上 2 8 歳 未 満				3	2	11	16
	2 8 歳 以 上 3 2 歳 未 満				12		4	16
	3 2 歳 以 上 3 5 歳 未 満				8			8
	3 5 歳 以 上 3 8 歳 未 満				4			4
	3 8 歳 以 上 4 1 歳 未 満			1	2			3
	4 1 歳 以 上 4 4 歳 未 満			2				2
	4 4 歳 以 上 4 7 歳 未 満		1	4				5
	4 7 歳 以 上 5 0 歳 未 満			11				11
	5 0 歳 以 上 5 3 歳 未 満		7					7
	5 3 歳 以 上 5 6 歳 未 満		4					4
	5 6 歳 以 上 5 9 歳 未 満		3					3
	5 9 歳 以 上	1	1					2

## 5 職員の学校等入校状況

(令和3年4月1日現在)

階 級		司令長	司 令	司令補	士 長	副士長	消防士	計
職 員 数		1	16	18	29	2	26	92
消 防 大 学 校	警 防 科		1					1
	救 助 科	1	2	1				4
	火 災 調 査 科		1	2				3
	危 険 物 科			2				2
	その他学科・コース				1			1
県 消 防 学 校	初 任 科	1	16	18	29	2	23	89
	救 急 I 課 程	1	15	10				26
	救 急 II 課 程	1	11	1				13
	救 急 標 準 課 程		4	10				14
	救 急 科		1	6	24	1	10	42
	無 線 科		4					4
	予 防 科		1					1
	救 助 科	1	6	3	13			23
	初 級 幹 部 科	1	8	5				14
	中 級 幹 部 科		3					3
	火 災 原 因 調 査 科		4	4	6			14
	予 防 査 察 科		2	7	6			15
	警 防 科		1	1				2
指 導 救 命 士 研 修			1		2			3
新 規 救 命 士 研 修			1	5	5			11

## 6 職員の特殊技能取得状況

(令和3年4月1日現在)

階 級		司令長	司 令	司令補	士 長	副士長	消防士	計
職 員 数		1	16	18	29	2	26	92
自 動 車 免 許	普通自動車（第1種）	1	16	18	29	2	26	92
	中型自動車（第1種）		2	11	27	2	14	56
	大型自動車（第1種）		15	16	28	2	17	78
	大型特殊自動車		7	2	5		2	16
	けん引		4	1	3			8
	自動二輪車		13	4	6		6	29
自動車整備士			2		2			4
第2級陸上無線技士			2		3	1		6
第3級陸上無線技士			12	15	22		6	55
主任無線従事者			1	3	3			7
危 険 物 取 扱 者	乙種第1類		1		5	1		7
	乙種第2類		1		2	1		4
	乙種第3類		2		2	1		5
	乙種第4類		13	18	29	2	23	85
	乙種第5類		2		2	1		5
	乙種第6類		2		5	1		8
	丙種		3	1				4
消防設備士乙種第6類				1	1			2
電気工事士					1			1
潜水士			10	11	20	2	9	52
小型移動式クレーン使用従事者			6	13	13			32
玉掛作業			6	13	13			32
伐木作業				3	4			7
フルハーネス型墜落制止器具使用従事者				4	3			7
巻き上げ機使用従事者			1	4	3			8
特定化学物等作業主任者			2		2			4
1級小型船舶操縦士			1					1
2級小型船舶操縦士			9	9	8			26
衛生管理者		1	3					4
ガス溶接			7	3	1			11
電気溶接			4					4
救急救命士			1	6	10	1	13	31
予防技術者		1	10	12	7		4	34

# 火 災



鹿児島県防災航空隊との連携訓練

# 1 火災発生状況

(平成30年～令和2年比較)

年 別		平成30年	令和元年	令和2年	単位	
区 分						
出 火 件 数		21	17	16	件	
市 町 別	伊 佐 市	13	15	11		
	湧 水 町	8	2	5		
火 災 種 別	建 物	14	14	8		
	林 野	1	1	2		
	車 両	2	1	3		
	そ の 他	4	1	3		
焼 損 棟 数	全 焼	8	21	7		棟
	半 焼	2				
	部 分 焼	3	3	2		
	ぼ や	5	2	2		
焼 損 面 積	建 物	床面積	1,174	2,422	928	㎡
		表面積	76	69	3	
	林 野	55	9	36	a	
死 傷 者 数	死 者		2		人	
	負 傷 者	2	6	3		
り 災 世 帯 数	全 損	4	14	1	世帯	
	半 損					
	小 損	1	4	1		
り 災 人 員		11	27	7	人	

## 火災による損害額

(平成30年～令和2年比較)

年 別		平成30年	令和元年	令和2年	単位
区 分					
建 物		159,648	86,338	27,470	千円
林 野				27	
車 両		1,352	65	772	
そ の 他		32		29	
爆 発					
計		161,032	86,403	28,298	



## 2 月別火災発生状況

(令和2年中)

区分		月別												合計
		1	2	3	4	5	6	7	8	9	10	11	12	
火災件数(件)	建物	1	1		2	1				1			2	8
	林野		1		1									2
	車両						1			1			1	3
	その他			1		2								3
	計	1	2	1	3	3	1			2			3	16
損害額(千円)	建物	86	8,717		105	3,395				276			14,891	27,470
	林野		4		23									27
	車両						60			12			700	772
	その他			2		27								29
	爆発													
	計	86	8,721	2	128	3,422	60			288			15,591	28,298
焼損棟数(棟)	全焼	1	2		1	2							1	7
	半焼													
	部分焼		1										1	2
	ぼや				1					1				2
	計	1	3		2	2				1			2	11
り災世帯数	全損												1	1
	半損													
	小損												1	1
	計												2	2
り災人員													7	7
死傷者	死者													
	負傷者		1			2								3
焼損面積	建物床面(m <sup>2</sup> )	26	416		15	258							213	928
	林野(a)		1		35									36

### 3 火災原因及び種別状況

(令和2年中)

火災原因 火災種別		た	こ	電	ど	電	ボ	火	た	火	放	そ	不	合	
		ば	ん	気	電	灯	イ	入	き	遊	火	の	明	計	
		こ	ろ	器	の	・	ラ	れ	火	び	火	他	調		
				機	配	電	ー					査	中		
					線	話						査			
					な	な						査			
建 物 火 災	専用住宅											2	1	3	
	納屋・倉庫								2					2	
	店舗付住宅														
	倉庫付住宅														
	共同住宅														
	工場														
	店舗												1	1	
	ホテル														
	空き家														
	作業場								1			1			2
車庫															
ごみ集積場															
林野火災									2					2	
車両火災				1								1	1	3	
その他の火災									2				1	3	
計				1					7			4	4	16	

### 4 その他の出動（出向）状況

(令和2年中)

出動別	区分	出動件数	出動人員	使用車両（回数）				
				ポンプ車	タンク車	救急車	工作車	その他
火事騒ぎ		10	77	8	12	5	4	3
災害		2	12	2	2		2	
誤報・いたずら		8	41	3	6	5	3	1
訓練・警戒		603	3,219	73	225	146	96	8
地理水利調査		159	716	40	105	117	42	7
消防団指導		17	72	1	11	11	9	

### 5 消防水利の状況

(令和3年4月1日現在)

区分		市町別		合計
		伊佐市	湧水町	
消火栓公設		366	271	637
防火水槽	40t以上	214	181	395
	20t以上40t未満	64	65	129
その他の水利		121	54	175
計		765	571	1,336

# 救 急



シミュレーション訓練

## 1 救急体制

(令和3年4月1日現在)

市 町	署所別	隊 数	車 両	管内人口 (人)	面積 (km <sup>2</sup> )	1隊あたり 人口(人)	1隊あたり 面積(km <sup>2</sup> )
伊佐市	大口消防署	2	高規格	24,838	392.56	8,279	130.85
			高規格				
	菱刈分遣所	1	高規格				
湧水町	南消防署	1	高規格	8,938	144.29	4,469	72.14
	吉松分遣所	1	高規格				

## 2 救急医療体制

### (1) 救急告示医療機関

(令和3年4月1日現在)

医 療 機 関 名	告示年月日	所 在 地	診 療 科 目	病 床 数
寺 田 病 院	S44.4.28	伊佐市大口上町 31番地4	内科・外科・小児科 整形外科・耳鼻咽喉科	98
県立北薩病院	H2.3.31	伊佐市大口宮人 502番地	内科・外科・神経内科 脳神経外科・小児科 放射線科	150
松 元 病 院	H5.8.20	伊佐市大口里 491番地2	整形外科・麻酔科 リハビリテーション科	72

### (2) その他の医療機関 (令和3年4月1日現在)

病 院	4
診 療 所	21
計	25

### 3 救急出動状況

(1) 署・所別出動状況

(令和2年中)

区分	事故種別 件数	火災	自然災害	水難	交通事故	労働災害	運動競技	一般負傷	加害	自損事故	急病	その他				不搬送	
												転院搬送	医師搬送	資器材搬送	その他		
総計	出動件数	1,849	2		1	96	12	5	282	2	16	1,006	423			4	93
	搬送件数	1,756	2		1	81	12	5	267	2	14	948	423			1	
	搬送人員	1,764	2		1	88	13	5	267	2	14	948	423			1	
大口消防署	出動件数	958				40	7	2	155	1	9	487	255			2	31
	搬送件数	927				39	7	2	151	1	9	463	255				
	搬送人員	928				40	7	2	151	1	9	463	255				
菱刈分遣所	出動件数	369	2			27	2	1	37	1	3	181	114			1	25
	搬送件数	344	2			19	2	1	34	1	3	167	114			1	
	搬送人員	347	2			21	3	1	34	1	3	167	114			1	
南消防署	出動件数	333			1	18	2	2	58		3	224	25				23
	搬送件数	310			1	16	2	2	51		2	211	25				
	搬送人員	313			1	19	2	2	51		2	211	25				
吉松分遣所	出動件数	189				11	1		32		1	114	29			1	14
	搬送件数	175				7	1		31			107	29				
	搬送人員	176				8	1		31			107	29				

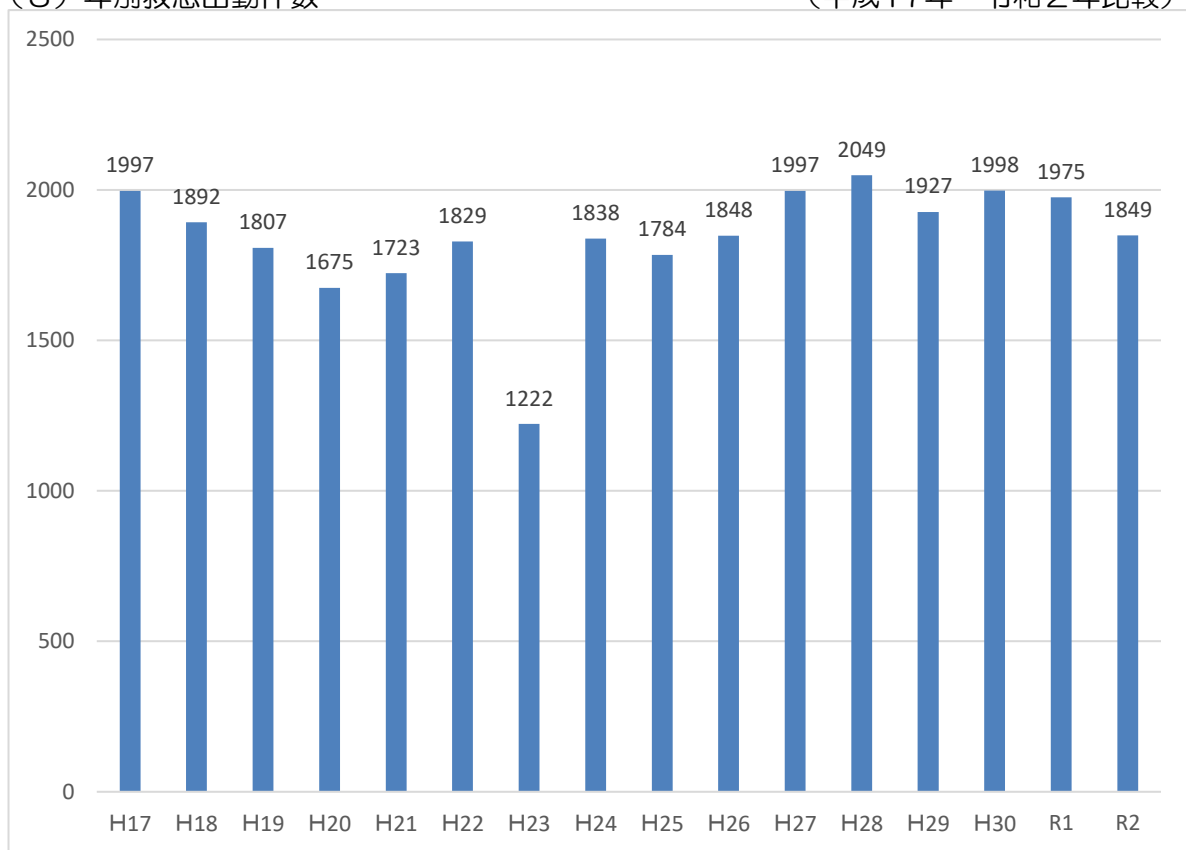
(2) 理由別不搬送件数

(令和2年中)

不搬送理由	合計	緊急性なし	傷病者なし	拒否	酩酊	死亡	現場処置	誤報いたずら	その他
不搬送件数	93	11	12	20		37	4		9

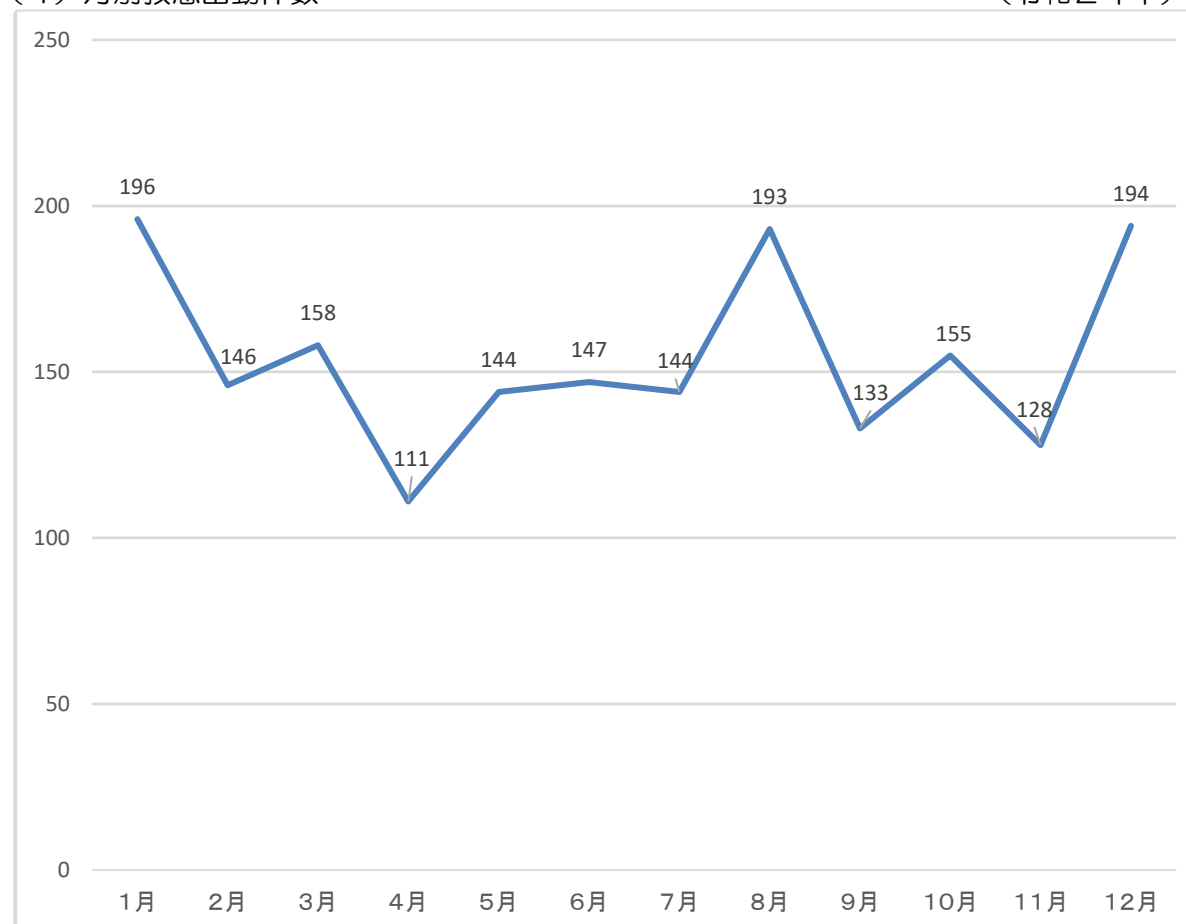
(3) 年別救急出動件数

(平成17年～令和2年比較)



(4) 月別救急出動件数

(令和2年中)



## (5) 曜日別救急出動件数

(令和2年中)

事故種別	曜日	月	火	水	木	金	土	日	合計
火災					2				2
自然災害									
水難							1		1
交通事故		13	5	20	16	19	10	13	96
労働災害		4	2	1	3		2		12
運動競技		2		1			1	1	5
一般負傷		43	40	38	36	44	39	42	282
加害		1						1	2
自損事故		3	3	1	1	3	2	3	16
急病		148	162	140	146	137	140	133	1,006
その他		63	59	61	80	68	44	52	427
計		277	271	262	284	271	239	245	1,849

## (6) 救急隊員の行った応急処置

(令和2年中)

区分	事故種別	急病	交通事故	一般負傷	その他	合計
対象人員		1,006	103	282	467	1,858
止血		5	3	40	8	56
固定		1	31	16	9	57
人工呼吸		39		4	8	51
心肺蘇生		32		5	5	42
酸素吸入		220	4	20	147	391
手動的気道確保		63		10	12	85
気道確保(資機材使用)		36		4	5	45
保温		10		5	1	16
被覆			1	32	7	40
除細動		13		1	1	15
静脈路確保						
薬剤投与		16		3	1	20
その他の応急処置					1	1
血圧測定		907	91	272	443	1,713
心音・呼吸音等の聴取		334	22	44	64	464
血中酸素飽和度の測定		922	91	273	452	1,738
心電図		824	54	155	290	1,323
計		3,422	297	884	1,454	6,057

## (7) 管外搬送人員

(令和2年中)

搬送市町	署所別	大口消防署	菱刈分遣所	南消防署	吉松分遣所	合計
鹿 児 島 市		63	26	27	10	126
霧 島 市		24	4	58	31	117
始 良 市		6	1	19	20	46
薩 摩 川 内 市		8			2	10
さ つ ま 町		3				3
高 原 町						
え び の 市		1		6	21	28
小 林 市				4	6	10
水 俣 市		17	12			29
人 吉 市		106	20	4	9	139
都 城 市						
出 水 市		4	1			5
計		232	64	118	99	513

## (8) 年齢別搬送人員

(令和2年中)

事故種別	年齢区分	新生児 (生後28日 未満)	乳幼児 (28日以上 7歳未満)	少年 (7歳以上 18歳未満)	成人 (18歳以上 65歳未満)	高齢者 (65歳以上)	合計
火 災						2	2
自 然 災 害							
水 難						1	1
交 通 事 故				8	37	43	88
労 働 災 害					8	5	13
運 動 競 技				4		1	5
一 般 負 傷			6	10	43	208	267
加 害					2		2
自 損 行 為					8	6	14
急 病			19	26	212	691	948
そ の 他		6		3	59	356	424
計		6	25	51	369	1,313	1,764

## (9) 高速自動車道救急活動状況

(令和2年中)

区分	事故種別 署所別	交通事故	急 病	計	南消防署	吉松分遣所
出 動 件 数						
搬 送 件 数						
不 搬 送 件 数						
傷 程 度 別	死 亡	<b>活 動 な し</b>				
	重 症					
	中 等 症					
	軽 症					
搬 送 人 員						



## (10) 鹿児島県ドクターヘリ運航状況

(令和2年中)

		伊佐湧水消防組合	鹿児島県
出 動 件 数	現 場 出 動	62	747
	施 設 間 搬 送	7	204
	その他 (Dr.デリバリー等)	0	16
	ミ ッ シ ョ ン 中 止	30	401
未 出 動 件 数	日 没 制 限	1	54
	時 間 外 要 請	4	21
	天 候 不 良	10	125
	重 複 要 請	22	366
	その他 (適応外)	1	9
	機 体 整 備	0	12
合計		137	1,955

# 救 助



鹿児島県消防救助技術指導会

## 1 市町別救助出動件数及び救助人員数

(令和2年中)

事故種別	区分	救助出動件数（救助人員数）			
		伊 佐 市	湧 水 町	九州自動車道	合 計
火 災					
交 通 事 故		2(2)	2(2)		4(4)
水 難 事 故					
風水害等自然災害					
機械等による事故					
ガス及び酸欠事故					
爆 発 事 故					
そ の 他 の 事 故		1(1)			1(1)
計		3(3)	2(2)		5(5)

## 2 過去5年間の救助活動状況

区 分	出動件数	救助人員
平成28年	35	25
平成29年	30	28
平成30年	29	23
令和元年	26	30
令和2年	5	5

# 通 信



鹿児島県防災航空隊との合同訓練

1 緊急通報受理状況

(令和2年中)

種別 月別	火災				救急					救助				その他の災害				合計	
	一 九 番	加 入 電 話	そ の 他	小 計	一 九 番	加 入 電 話	そ の 他	転院		小 計	一 九 番	加 入 電 話	そ の 他	小 計	一 九 番	加 入 電 話	そ の 他		小 計
								一 九 番	加 入 電 話										
年間	18	5		23	1,162	207	7	169	255	1,800	5	3		8	22	123	1	146	1,977
1月	2	1		3	125	29		11	27	192					2	19		21	216
2月	4			4	92	16		14	21	143		1		1		7		7	155
3月	2			2	106	16	1	13	18	154					3	5		8	164
4月	3	1		4	75	10		10	13	108	1			1		8		8	121
5月	3	2		5	88	11	5	16	20	140	1			1	1	14		15	161
6月					86	20		12	23	141	1			1	1	3		4	146
7月					88	15		12	23	138	1	1		2	5	13		18	158
8月					122	23		21	20	186		1		1	3	17		20	207
9月					85	11		22	14	132					1	11		12	144
10月					94	21	1	14	21	151	1			1	3	12	1	16	168
11月					86	15		5	17	123					1	5		6	129
12月	4	1		5	115	20		19	38	192					2	9		11	208

2 災害種別受理状況

(令和2年中)

種別 月別	火災				救急					救助				その他の災害				合計	
	建 物	林 野	そ の 他	小 計	急 病	交 通 事 故	一 般 負 傷	そ の 他	転 院 搬 送	小 計	水 難	交 通 事 故	そ の 他	小 計	調 査	警 戒	そ の 他		小 計
年間	7	9	7	23	1,027	57	277	15	424	1,800		6	2	8	4	139	3	146	1,977
1月	1	2		3	122	6	25	1	38	192						21		21	216
2月	1	1	2	4	84	3	21		35	143		1		1		7		7	155
3月			2	2	87	5	29	2	31	154						8		8	164
4月	1	2	1	4	62	3	17	3	23	108			1	1	1	7		8	121
5月	2	2	1	5	82	1	20	1	36	140		1		1		15		15	161
6月					74	9	21	2	35	141		1		1		4		4	146
7月					82	5	15	1	35	138		2		2	1	15	2	18	158
8月					116	5	23	1	41	186			1	1		20		20	207
9月					73	3	20		36	132					1	10	1	12	144
10月					87	5	22	2	35	151		1		1	1	15		16	168
11月					63	8	29	1	22	123						6		6	129
12月	2	2	1	5	95	4	35	1	57	192						11		11	208

### 3 緊急通報以外の受理状況

(令和2年中)

	間違い	いたずら	問合せ	通報訓練	回線試験	転送	合計
1月	3	2	25	16	14	1	61
2月	3		9	16	13	2	43
3月	4		3	47	10	3	67
4月	5		5	1	5		16
5月	6	1	11	22	15	1	56
6月	5		11	8	13		37
7月	5	1	15	10	8	3	42
8月	6		12	11	4	2	35
9月	7		15	23	12	2	59
10月	13		10	19	20	1	63
11月	3		7	66	30	1	107
12月	4		8	31	23	2	68
計	64	4	131	270	167	18	654

### 4 署所別出動区分(火災・救急・救助)

管轄署所	出動内容	出動区分
大口消防署	火災	伊佐市大口全域・伊佐市菱刈全域
	救急	伊佐市大口全域(田原・山ノ城地区を除く) 伊佐市菱刈 (上市山・下市山・東市山一部・花北・重留西・薬師地区) 伊佐市菱刈全域(湯之尾地区除く)【高規格救急車対応】
	救助	伊佐市大口全域・伊佐市菱刈全域(湯之尾地区除く)
菱刈分遣所	火災	伊佐市菱刈全域
	救急	伊佐市菱刈全域 (上市山・下市山・東市山一部・花北・重留西・薬師地区を除く)
	救助	伊佐市菱刈全域
南消防署	火災	湧水町全域 九州自動車道 上り(栗野IC~えびのIC) 下り(栗野IC~横川IC)
	救急	湧水町栗野全域 九州自動車道 上り(栗野IC~えびのIC) 下り(栗野IC~横川IC) 湧水町吉松全域【高規格救急車対応】 伊佐市菱刈(湯之尾地区)【高規格救急車対応】
	救助	湧水町全域 九州自動車道 上り(栗野IC~えびのIC) 下り(栗野IC~横川IC) 伊佐市菱刈(湯之尾地区)
吉松分遣所	火災	
	救急	湧水町吉松全域
	救助	

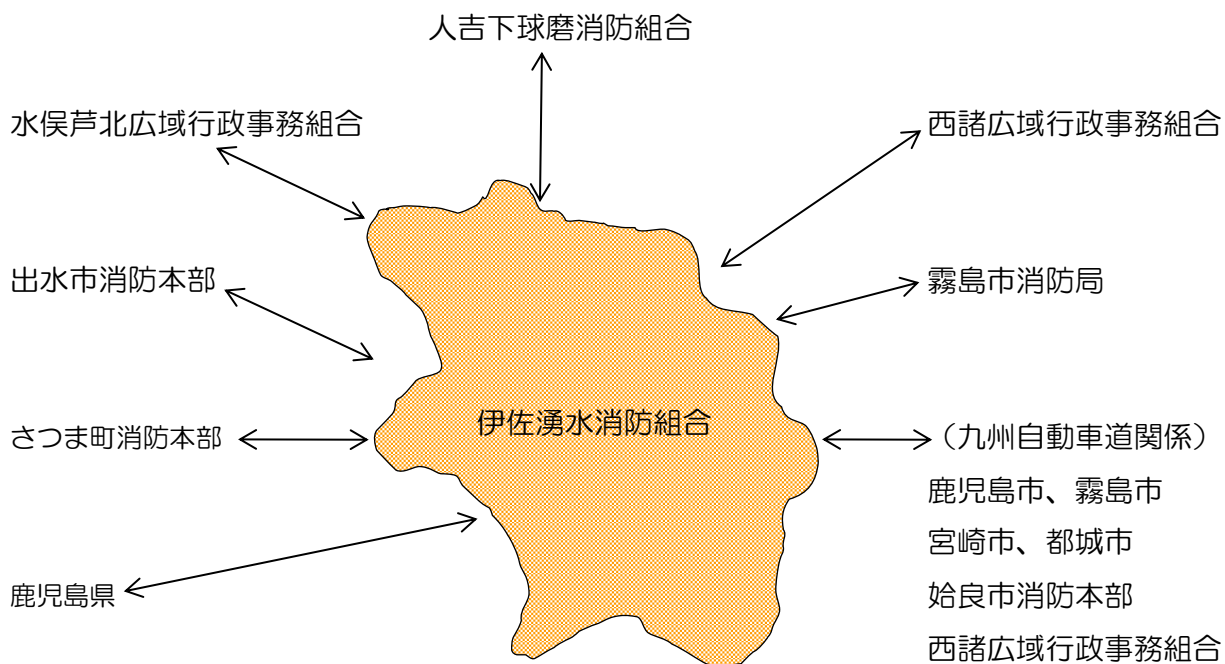
5 消防救急デジタル無線通信施設の設置状況

(令和3年4月1日現在)

署所別	種別	呼出名称	積載車両	出力
大口消防署	基地局	伊佐消防		20W
	陸上移動局	伊佐可搬1		10W
	陸上移動局 (車載)	伊佐指令1	指令車	
		伊佐工作1	救助工作車	
		伊佐連絡1	連絡車	
		伊佐タンク1	Ⅱ型水槽付消防車	
		伊佐ポンプ1	C D I 型消防車	
		伊佐救急1	高規格救急車	
		〃 2	高規格救急車	
	〃 4	高規格救急予備車		
	陸上移動局 (携帯)	伊佐携帯1・伊佐携帯2	Ⅱ型水槽付消防車	5W
		〃 3・〃 4	C D I 型消防車	
		〃 5	救助工作車	
		〃 6	高規格救急車	
		〃 7	高規格救急車	
		〃 8	指令車	
		伊佐署活1		1W
	〃 2			
	〃 3			
〃 4				
菱刈分遣所	陸上移動局	伊佐可搬2		10W
	陸上移動局 (車載)	伊佐タンク2	Ⅱ型水槽付消防車	
	陸上移動局 (携帯)	伊佐救急3	高規格救急車	5W
		伊佐携帯9・伊佐携帯10	Ⅱ型水槽付消防車	
南消防署	基地局	湧水消防		20W
	陸上移動局	湧水可搬1		10W
	陸上移動局 (車載)	湧水ポンプ1	C D I 型消防車	
		湧水タンク1	Ⅱ型水槽付消防車	
		湧水工作1	救助工作車	
		湧水連絡1	連絡車	
		湧水救急1	高規格救急車	
	陸上移動局 (携帯)	湧水携帯1	Ⅱ型水槽付消防車	5W
		〃 2	C D I 型消防車	
		〃 3	救助工作車	
〃 4		高規格救急車		
吉松分遣所	陸上移動局	湧水可搬2		10W
	陸上移動局 (車載)	湧水タンク2	Ⅱ型水槽付消防車	
	陸上移動局 (携帯)	湧水救急2	2 B 型救急車	5W
		湧水携帯5・湧水携帯6	Ⅱ型水槽付消防車	
その他	基地局	消防久七トンネル		25W

## 6 消防相互応援協定

(令和3年4月1日現在)

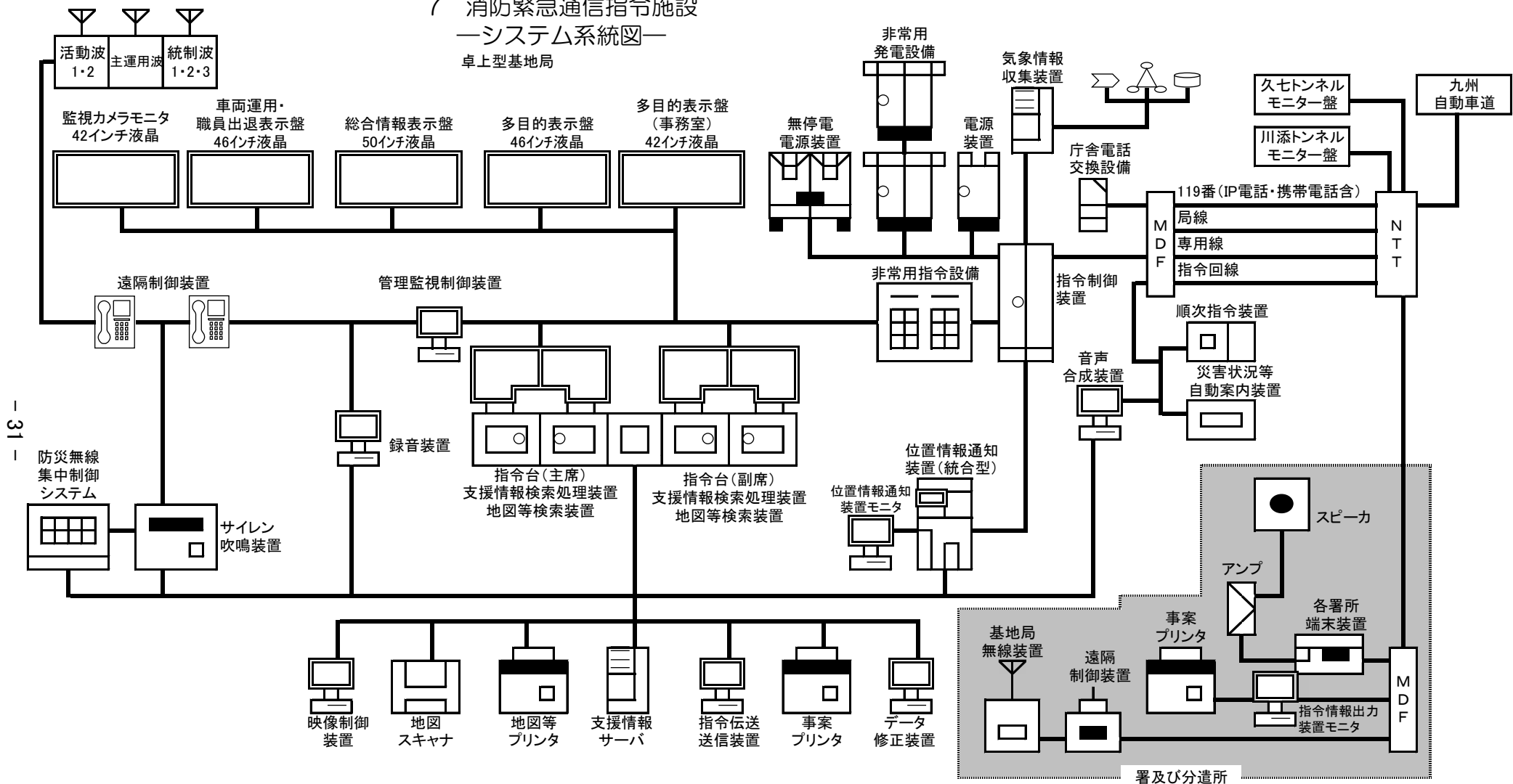


消防相互応援協定

名 称	締 結 年 月 日
水俣芦北広域行政事務組合	昭和55年10月 1日
霧 島 市 消 防 局	昭和55年10月 1日
出 水 市 消 防 本 部	昭和55年10月15日
さ つ ま 町 消 防 本 部	昭和56年 4月 1日
九 州 自 動 車 道	昭和56年 9月17日
西 諸 広 域 行 政 事 務 組 合	昭和61年 1月 1日
人 吉 下 球 磨 消 防 組 合	昭和61年 2月 1日
鹿 児 島 県	平成 4年 1月30日



# 7 消防緊急通信指令施設 —システム系統図— 卓上型基地局



# 予 防



火災予防運動に伴う立哨

1 防火対象物の実態

(令和3年4月1日現在)

令別表区分		署 所 別	大 口 消防署	菱 刈 分遣所	南 消防署	吉 松 分遣所	合 計
1	イ	映画館・観覧場等	2	1	1	1	5
	ロ	公会堂・集会場	7	2	3	3	15
2	イ	キャバレー・クラブ・ナイトクラブの類等					
	ロ	遊技場・ダンスホール	2		1		3
	ハ	性風俗関連特殊営業店舗等					
	ニ	カラオケボックス等					
3	イ	待合・料理店の類等					
	ロ	飲食店	17	2	5	1	25
4		百貨店・マーケット・物品販売等	31	10	11	4	56
5	イ	旅館・ホテル・宿泊所	8	9	4	5	26
	ロ	寄宿舍・下宿・共同住宅等	78	24	29	26	157
6	イ	病院・診療所・助産所	18	3	3	2	26
	ロ	養護老人ホーム・有料老人ホーム等	21	6	6	3	36
	ハ	老人デイサービス等	30	7	13	3	53
	ニ	幼稚園等	1	1		1	3
7		学 校 等	60	20	13	5	98
8		図 書 館 等			1	1	2
9	イ	蒸気浴場・熱気浴場等					
	ロ	大衆浴場等	1	2		2	5
10		車両の停車場等				1	1
11		神社・寺院・教会の類等	6		1	1	8
12	イ	工場・作業場	72	19	60	9	160
	ロ	映画スタジオ・テレビスタジオ					
13	イ	自動車車庫・駐車場	4				4
	ロ	飛行機・航空機の格納庫					
14		倉 庫	19	11	7	3	40
15		前各項に該当しない事業場	294	59	74	83	510
16	イ	特対に存する複合用途	28	8	6	3	45
	ロ	イに掲げる以外の複合用途	10	9	4	5	28
16の2		地 下 街					
16の3		準 地 下 街					
17		重 要 文 化 財	3	1			4
18		延長50メートル以上のアーケード					
19		市町村長の指定する山林					
20		総務省令で定める舟車					
計			712	194	242	162	1,310

## 2 防火対象物の予防査察回数

(令和2年度中)

令別表区分		署 所 別	大 口 消 防 署	菱 刈 分 遣 所	南 消 防 署	吉 松 分 遣 所	合 計
1	イ	映 画 館 ・ 観 覧 場 等	2	1		2	5
	ロ	公 会 堂 ・ 集 会 場	10	2	3	4	19
2	イ	キャバレー・カフェ・ナイトクラブの類等					
	ロ	遊 技 場 ・ ダ ン ス ホ ー ル	1		1		2
	ハ	性風俗関連特殊営業店舗等					
3	イ	待 合 ・ 料 理 店 の 類 等					
	ロ	飲 食 店	12	3	5		20
4		百 貨 店 ・ マ ー ケ ッ ト ・ 物 品 販 売 等	25	17	12	4	58
5	イ	旅 館 ・ ホ テ ル ・ 宿 泊 所	7	8	3	9	27
	ロ	寄 宿 舎 ・ 下 宿 ・ 共 同 住 宅 等		23		2	25
6	イ	病 院 ・ 診 療 所 ・ 助 産 所	9	3			12
	ロ	養 護 老 人 ホ ー ム ・ 有 料 老 人 ホ ー ム 等	12	6		4	22
	ハ	老 人 デ ィ サ ー ビ ス 等	12	6	2	4	24
	ニ	幼 稚 園 等		1		2	3
7		学 校 等		2		7	9
8		図 書 館 等			1	1	2
9	イ	蒸 気 浴 場 ・ 熱 気 浴 場 等					
	ロ	大 衆 浴 場 等	1	1		2	4
10		車 両 の 停 車 場 等				1	1
11		神 社 ・ 寺 院 ・ 教 会 の 類 等	5		2	2	9
12	イ	工 場 ・ 作 業 場	55	17	30	10	112
	ロ	映 画 ス タ ッ シ ョ ン ・ テ レ ビ ス タ ッ シ ョ ン					
13	イ	自 動 車 車 庫 ・ 駐 車 場	3				3
	ロ	飛 行 機 ・ 航 空 機 の 格 納 庫					
14		倉 庫	2	7	7	1	17
15		前各項に該当しない事業場	61	26	25	34	146
16	イ	特 対 に 存 す る 複 合 用 途	36	13	4	3	56
	ロ	イ に 掲 げ る 以 外 の 複 合 用 途	3	8	3	6	20
16の2		地 下 街					
16の3		準 地 下 街					
17		重 要 文 化 財					
18		延 長 50メ ー ト ル 以 上 の ア ー ケ ー ド					
19		市 町 村 長 の 指 定 す る 山 林					
20		総 務 省 令 で 定 め る 舟 車					
計			256	144	98	98	596

### 3 防火対象物の消防用設備等設置検査状況

(令和2年度中)

令別表区分		署 所 別	大 口 消防署	菱 刈 分遣所	南 消防署	吉 松 分遣所	合 計
1	イ	映画館・観覧場等					
	ロ	公会堂・集会場					
2	イ	キャバレー・カフェ・ナイトクラブの類等					
	ロ	遊技場・ダンスホール			1		1
	ハ	性風俗関連特殊営業店舗等					
	ニ	カラオケボックス等					
3	イ	待合・料理店の類等					
	ロ	飲食店	1				1
4		百貨店・マーケット・物品販売等	1				1
5	イ	旅館・ホテル・宿泊所	1	1	1		3
	ロ	寄宿舍・下宿・共同住宅等					
6	イ	病院・診療所・助産所					
	ロ	養護老人ホーム・有料老人ホーム等	2		1		3
	ハ	老人デイサービス等	1	1			2
	ニ	幼稚園等					
7		学 校 等	2				2
8		図 書 館 等					
9	イ	蒸気浴場・熱気浴場等					
	ロ	大 衆 浴 場 等		1			1
10		車 両 の 停 車 場 等					
11		神 社 ・ 寺 院 ・ 教 会 の 類 等					
12	イ	工 場 ・ 作 業 場	10	2	2		14
	ロ	映画スタジオ・テレビスタジオ					
13	イ	自動車車庫・駐車場					
	ロ	飛行機・航空機の格納庫					
14		倉 庫	2		1		3
15		前各項に該当しない事業場				1	1
16	イ	特対に存する複合用途	1	1			2
	ロ	イに掲げる以外の複合用途					
16の2		地 下 街					
16の3		準 地 下 街					
17		重 要 文 化 財					
18		延長50メートル以上のアーケード					
19		市町村長の指定する山林					
20		総務省令で定める舟車					
計			21	6	6	1	34

#### 4 消防用設備等点検結果報告状況

(令和2年度中)

区 分	署所別		大口消防署		菱刈分遣所		南消防署		吉松分遣所		合 計	
	対象物数	報告	対象物数	報告	対象物数	報告	対象物数	報告	対象物数	報告	対象物数	報告
1,000㎡以上の対象物	195	76	44	39	50	34	29	10	318	159		
1,000㎡未満の対象物	517	185	150	56	192	109	133	45	992	395		

#### 5 火災予防条例等による届出状況

(令和2年度中)

区 分	署所別		大口消防署		菱刈分遣所		南消防署		吉松分遣所		合 計	
	対象物数	報告	対象物数	報告	対象物数	報告	対象物数	報告	対象物数	報告	対象物数	報告
300kg以上のLPGの届出		12		3		1		1				17
防火対象物使用開始届出		12		3		2						17
ボイラー・炉等の届出		6		1		1						8
発電・変電・蓄電設備等の届出		8		2		2		1				13
水素ガスを充てんする気球の届出												
火災と紛らわしい煙等の届出		38		82		5		11				136
煙火打ち上げ届出		5		6		4		3				18
催物開催届出												
劇場等の火気使用届出												
道路工事届出		48		29		10		5				92
少量危険物届出		5		1								6
指定可燃物取扱い届出		1										1
計		135		127		25		21				308

## 6 建築同意事務処理状況

### (1) 種別取扱状況

(令和2年度中)

区分	市町別	伊佐市	湧水町	合計
新增	建築	15	4	19
改移	建築	7		7
修模	転替			
用途	様	1		1
計画	変更	5	1	6
許可	申請			
その他	その他			
計		28	5	33

### (2) 用途別取扱状況

(令和2年度中)

区分	市町別	伊佐市	湧水町	合計
映画館・観覧場等				
公会堂・集会場		1		1
キャバレー・カフェ・ナイトクラブの類				
遊技場・ダンスホール				
性風俗関連特殊営業店舗等				
カラオケボックス等				
飲食店				
百貨店・マーケット・物品販売等		1		1
旅館・ホテル・宿泊所				
寄宿舍・下宿・共同住宅等		1		1
病院・診療所・助産所				
養護老人ホーム・有料老人ホーム等				
老人ホーム等		2		2
幼稚園等				
学校等				
図書館等				
蒸気浴場・熱気浴場等				
大衆浴場等		1		1
車両の停車場等				
神社・寺院・教会の類				
工場・作業場		5		5
映画スタジオ・テレビスタジオ				
自動車車庫・駐車場		2		2
飛行機・航空機の格納庫				
倉庫		5		5
前各項に該当しない事業場		9	2	11
特対に存する複合用途				
上記に掲げる以外の複合用途				
地下街				
準地下街				
重要文化財				
延長50メートル以上のアーケード				
市町村長の指定する山林				
総務省令で定める舟車				
専用住宅			2	2
工作物				
その他		1	1	2
計		28	5	33

7 中高層建築物状況

(令和3年4月1日現在)

令別表区分		署 所 別	3階	4階	5階	6階以上	合 計
1	イ	映画館・観覧場等					
	ロ	公会堂・集会場					
2	イ	キャバレー・クラブ・ナイトクラブの類等					
	ロ	遊技場・ダンスホール					
	ハ	性風俗関連特殊営業店舗等					
	ニ	カラオケボックス等					
3	イ	待合・料理店の類等					
	ロ	飲食店					
4		百貨店・マーケット・物品販売等	1				1
5	イ	旅館・ホテル・宿泊所	1		1		2
	ロ	寄宿舍・下宿・共同住宅等	30	39		2	71
6	イ	病院・診療所・助産所	6	2	1		9
	ロ	養護老人ホーム・有料老人ホーム等	2	2			4
	ハ	老人デイサービス等	1				1
	ニ	幼稚園等					
7		学 校 等	8	2			10
8		図 書 館 等					
9	イ	蒸気浴場・熱気浴場等					
	ロ	大衆浴場等					
10		車両の停車場等					
11		神社・寺院・教会の類等					
12	イ	工場・作業場	4				4
	ロ	映画スタジオ・テレビスタジオ					
13	イ	自動車車庫・駐車場					
	ロ	飛行機・航空機の格納庫					
14		倉 庫					
15		前各項に該当しない事業場	17	3			20
16	イ	特対に存する複合用途	6	3	1		10
	ロ	イに掲げる以外の複合用途					
計			76	51	3	2	132
市町別	伊 佐 市		53	25	3	2	83
	湧 水 町		23	26			49



## 8 自主防災組織

### (1) 幼年消防クラブ

(令和3年4月1日現在)

市町名	名 称	発 足 日	人 員
伊佐市	あゆみ未来幼年消防クラブ	昭和 60 年 8 月 21 日	22
	大口さくらこども園幼年消防クラブ	昭和 60 年 8 月 21 日	22
	さくらの里こども園幼年消防クラブ	昭和 60 年 8 月 21 日	25
	明德寺保育園幼年消防クラブ	昭和 60 年 8 月 26 日	33
	みどり保育園幼年消防クラブ	昭和 60 年 10 月 3 日	41
	ひまわり保育園幼年消防クラブ	令和 2 年 4 月 1 日	21
	光ちびっこ幼年消防クラブ	昭和 61 年 4 月 30 日	28
	湯之尾保育園幼年消防クラブ	昭和 61 年 5 月 6 日	16
	田中保育所幼年消防クラブ	平成 元年 12 月 1 日	6
	本城幼稚園幼年消防クラブ	平成 元年 12 月 1 日	13
	羽月保育園幼年消防クラブ	平成 8 年 4 月 1 日	14
	こうようこども園幼年消防クラブ	平成 14 年 9 月 26 日	9
	大口幼稚園幼年消防クラブ	平成 14 年 9 月 27 日	18
	山野保育園幼年消防クラブ	平成 14 年 10 月 11 日	11
湧水町	吉松幼稚園幼年消防クラブ	平成 6 年 11 月 8 日	7
	心光保育園幼年消防クラブ	平成 8 年 4 月 1 日	43
	円乗寺こども園ちびっこ消防クラブ	平成 16 年 3 月 3 日	28

### (2) 少年消防クラブ

(令和3年4月1日現在)

市町名	名 称	発 足 日	人 員
伊佐市	上中目丸少年消防クラブ	昭和 59 年 7 月 20 日	14
湧水町	幸田少年消防クラブ	平成 17 年 12 月 17 日	15
	上場少年消防クラブ	平成 17 年 12 月 17 日	17
	とどろき少年消防クラブ	平成 24 年 11 月 13 日	15

### (3) 自治会自衛消防隊

(令和3年4月1日現在)

市町名	名 称	発 足 日	人 員
伊佐市	下市山私設消防団	昭和 32 年 4 月 1 日	7

# 危険物



給油取扱所 緊急用発電機

1 危険物施設状況と年度内査察回数

(令和2年度中)

区分		市町別		合計	査察回数
		伊佐市	湧水町		
製造所		2		2	
小計		2		2	
貯蔵所	屋内貯蔵所	11	7	18	10
	屋外貯蔵所	7	2	9	8
	屋外タンク貯蔵所	22	7	29	23
	地下タンク貯蔵所	20	11	31	23
	移動タンク貯蔵所	14	4	18	20
	小計	74	31	105	84
取扱所	給油取扱所	23	17	40	57
	一般取扱所	17	7	24	28
	小計	40	24	64	85
計		116	55	171	
査察回数		109	60		169

2 危険物規制事務処理状況

(令和2年度中)

種類		施設区分	製造所	貯蔵所					取扱所			合計
				屋内貯蔵所	屋外タンク貯蔵所	地下タンク貯蔵所	移動タンク貯蔵所	屋外貯蔵所	小計	給油取扱所	一般取扱所	
申請	許可	設置				1		1				1
		変更	14	1	2	1		4	4	3	7	25
	完成検査	設置				1		1				1
		変更	14	1	1	1		3	3	3	6	23
	請	仮使用承認	14	1	1			2	2	2	4	20
		仮貯蔵・仮取扱承認										
完成検査前検査												
届出	譲渡・引渡											
	廃止			3	1	1		5	4	4	9	
	休止											

### 3 危険物施設数量・類別状況

(令和3年4月1日現在)

施設区分 数量・類別		製 造 所	貯 蔵 所					取扱所			合 計	
			屋 内 貯 蔵 所	屋 外 タ ン ク 貯 蔵 所	地 下 タ ン ク 貯 蔵 所	移 動 タ ン ク 貯 蔵 所	屋 外 貯 蔵 所	小 計	給 油 取 扱 所	一 般 取 扱 所		小 計
数 量 別	5 倍以下		9	16	12	18	6	61	2	13	15	76
	5 倍を超え 10 倍以下	1	5	10	10		3	28	4	4	8	37
	10 倍を超え 50 倍以下	1	4	3	9			16	11	7	18	35
	50 倍を超え 100 倍以下								8		8	8
	100 倍を超え 150 倍以下								8		8	8
	150 倍を超え 200 倍以下								5		5	5
	200 倍を超え 1,000 倍以下								2		2	2
	1,000 倍を超えるもの											
計		2	18	29	31	18	9	105	40	24	64	171
類 別	第 1 類											
	第 2 類											
	第 3 類											
	第 4 類		16	29	31	18	9	103	40	24	64	167
	第 5 類											
	第 6 類											
	混 在	2	2					2				4
計		2	18	29	31	18	9	105	40	24	64	171

### 4 煙火関係許可状況

(令和2年度中)

市 町 別	伊 佐 市	湧 水 町	合 計
件 数	0	0	0

### 5 手数料収入状況

(令和2年度中)

許 可		完成検査	水張・圧検査	仮貯蔵	仮取扱	仮使用	煙火許可	合 計
設 置	変 更	261,750				108,000		929,250
26,000	533,500							

【単位：円】

# 消防団



出初式 はしご隊

# 1 伊佐市消防団現勢

(令和3年4月1日現在)

			団員数	ポンプ配置	台数	
伊佐市消防団	第一分団	分団長	大口自動車班	10	ポンプ車	1
			上 町 班	9	小型ポンプ	1
			里 町 班	9	〃	1
	第二分団	分団長	元 町 班	10	ポンプ車	1
			諏 訪 班	9	小型ポンプ	1
			水 ノ 手 班	10	〃	1
	第三分団	分団長	目 丸 班	10	〃	1
			青 木 班	10	〃	1
			篠 原 班	10	〃	1
	第四分団	分団長	郡 山 班	8	〃	1
			牛 尾 班	9	〃	1
			木 ノ 氏 班	9	〃	1
	第五分団	分団長	山野自動車班	11	ポンプ車	1
			石 井 班	10	小型ポンプ	1
			尾 ノ 上 班	10	〃	1
	第六分団	分団長	小 木 原 班	12	ポンプ車	1
			平 出 水 班	12	小型ポンプ	1
第七分団	分団長	麓 班	11	ポンプ車	1	
		堂 崎 班	11	小型ポンプ	1	
		白 木 班	10	〃	1	
第八分団	分団長	崎 山 班	9	〃	1	
		宮 人 班	9	〃	1	
第九分団	分団長	中 央 班	12	ポンプ車	1	
		曾 木 班	10	小型ポンプ	1	
第十分団	分団長	土 瀬 戸 班	10	〃	1	
		馬 場 班	9	〃	1	
第十一分団	分団長	中 央	13	ポンプ車	1	
第十二分団	分団長	北 部	12	ポンプ車	1	
第十三分団	分団長	本 城	13	ポンプ車	1	
第十四分団	分団長	湯 之 尾	12	ポンプ車	1	
第十五分団	分団長	川 南	8	小型ポンプ	1	
第十六分団	分団長	徳 辺	8	小型ポンプ	1	
第十七分団	分団長	下 手	8	小型ポンプ	1	
女性分団	分団長	伊 佐 市 全 域	20	軽可搬ポンプ	1	
伊佐市消防団長	1名					
伊佐市消防副団長	2名					
伊佐市消防分団長	18名					
伊佐市消防団員数	353					
(伊佐市消防団本部付)						
機能別消防団員	4名					
伊佐市消防団員総数	378名					

## 2 湧水町消防団現勢

(令和3年4月1日現在)

		団員数	ポンプ配置	台数		
<div style="border: 1px solid black; padding: 5px; width: fit-content;">湧水町団長</div> <div style="border: 1px solid black; padding: 5px; width: fit-content; margin-left: 20px;">湧水町副団長</div> <div style="border: 1px solid black; padding: 5px; width: fit-content; margin-left: 20px;">湧水町副団長</div> 湧水町消防団団長 1名 湧水町消防団副団長 1名 湧水町消防団員数 224名 (分団長を含む) 湧水町役場分団 11名 (湧水町消防団本部付) 女性消防班 9名 (湧水町消防団本部付) 湧水町消防団員総数 246名	上場分団	分団長	14	小型ポンプ	1	
				積載車	1	
		老竹分団	分団長	14	小型ポンプ	1
				積載車	1	
		北方分団	分団長	14	小型ポンプ	1
				積載車	1	
		中栗中央分団	分団長	22	ポンプ車	1
				多機能型消防車	1	
		幸田分団	分団長	20	ポンプ車	1
				小型ポンプ	1	
		轟分団	分団長	28	ポンプ車	1
				小型ポンプ	1	
				積載車	1	
		長谷分団	分団長	15	小型ポンプ	1
				積載車	1	
		米永分団	分団長	15	小型ポンプ	1
				積載車	1	
	川添分団	分団長	15	小型ポンプ	1	
			積載車	1		
	川西分団	分団長	10	小型ポンプ	1	
			積載車	1		
	鶴丸分団	分団長	13	ポンプ車	1	
	中津川分団	分団長	16	タンク車	1	
			小型ポンプ	1		
			積載車	1		
	般若寺分団	分団長	12	小型ポンプ	1	
			積載車	1		
	吉松中央分団	分団長	16	ポンプ車	1	
			小型ポンプ	1		
			積載車	1		
	役場分団			小型ポンプ	2	
				積載車	2	

### 3 消防団員の費用弁償及び報酬支給状況

(令和3年4月1日現在)

項目	市町別		伊 佐 市	湧 水 町
	区 分			
費用弁償	火 災		4,550	8,000
	警 戒		4,550	8,000
	訓 練		4,550	3,000/6,000
	そ の 他		(訓練出動) 4,550 (待機) 2,350	(会議) 3,000/6,000
報 酬	団 長		157,900	159,600
	副 団 長		122,100	120,000
	分 団 長		93,600	96,000
	副 分 団 長		77,200	63,600
	部 長			56,400
	班 長		69,200	52,800
	団 員		63,900	49,200
	機 関 員		6,000	6,000
	その他(運転手当)			6,000

【単位：円】



火災・救助テレホンサービス  
※災害の種別・町名（大字・小字まで）が  
自動案内されます

TEL 0995-22-5292

TEL 0995-22-5293

（別途通話料がかかりますがご了承ください。）

伊佐湧水消防組合ホームページ

URL <http://isayusui119.ec-net.jp/>

令和2年版 消防年報

発行 令和3年7月

編集 伊佐湧水消防組合 消防本部 警防課